

# Druckertreiber Offsetdruck für Macintosh

## Verfahrensanleitung zur Installation und Verwendung des Druckertreibers.

Installation:

Legen Sie den heruntergeladenen Druckertreiber Linotronic 330 v52.3 in den Ordner Druckerbeschreibungen in Systemerweiterungen im Systemordner auf Ihrer Festplatte.

**Festplatte ⇒ Systemordner ⇒ Systemerweiterungen ⇒ Druckerbeschreibungen ⇒ Linotronic 330 v52.3 hineinlegen**

Der Treiber ist nun installiert.

Nun müssen Sie in Ihrem Anwendungsprogramm die richtige PPD auswählen.

Wir werden Ihnen anhand von QuarkXPress 4.0 nun die weitere Vorgehensweise erklären, da Quark das häufigste Layoutprogramm am Macintosh ist.

Die wichtigsten Einstellungen zum Erstellen der für uns nötigen PS-Datei sind in allen Programmen identisch, so dass Sie mit dieser Beschreibung auch für alle anderen Programme zu dem richtigen Ergebnis kommen werden.

Öffnen Sie QuarkXPress.

Im Menü gehen Sie unter Hilfsmittel und wählen PPD-Manager.

**Quark öffnen ⇒ Menüleiste Hilfsmittel ⇒ PPD-Manager.**

Nun wählen Sie den PPD-Systemordner aus in dem sich der Treiber befindet.

In unserem Fall ist das der Ordner Druckerbeschreibungen in Systemerweiterungen im Systemordner auf Ihrer Festplatte.

**Festplatte ⇒ Systemordner ⇒ Systemerweiterungen ⇒ Druckerbeschreibungen ⇒ auswählen**

Klicken Sie auf OK. Der Treiber ist nun zum Drucken verfügbar.

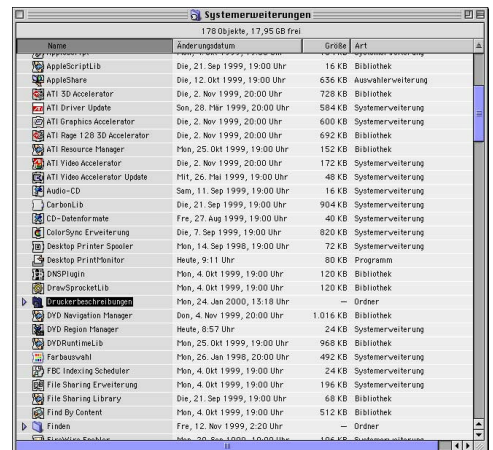
Gehen Sie nun in Ihr Druckmenü und das nebenstehende Fenster (Drucken) öffnet sich.

**Im Programm Quark ⇒ Menüleiste ⇒ Ablage ⇒ Drucken**

Das erste Unterfenster im Menü Drucken ist "Dokument". Hier sollten Sie markieren bzw. auswählen:

- Auszüge, falls Ihr Dokument farbig ist. Wenn Ihr Dokument schwarz/weiss ist bitte dieses Feld nicht markieren.
- Mit leeren Seiten
- Auf **keinen** Fall markieren Sie bitte das Feld Paßkreuze.

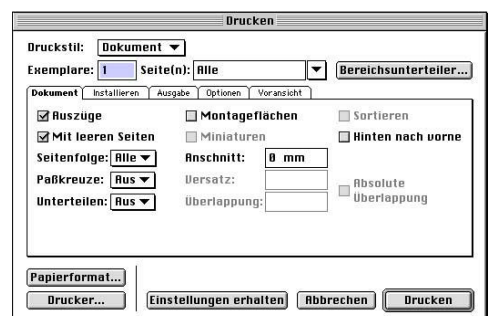
fotosatz/ctp  
offsetdruck  
buchbinderei  
altermann



Legen Sie den Treiber in den Ordner Druckerbeschreibungen.



Klicken Sie auf PPD-Systemordner auswählen im PPD-Manager und wählen Sie den Ordner in dem sich Ihre Treiber befinden.



Unterfenster **Dokument** in Drucken: Wählen Sie im Unterfenster Dokument die für Sie nötigen Einstellungen, wie links beschrieben.

Das zweite Unterfenster im Menü Drucken ist **"Installieren"**.  
Hier sollten Sie markieren bzw. auswählen:

- **Druckerbeschreibung:**

Wählen Sie den gelieferten Treiber Linotronic 330 aus.

- **Papiergröße:**

Hier wählen Sie entweder ein Standardformat oder unter Anwenderdefiniert die Größe Ihres Dokumentes aus.

Sollte Ihr Dokument **randabfallend** ( d.h. auf einer oder mehreren Seiten des Dokumentes läuft der Text oder ein Bild bis zum Rand) sein, so müssen Sie das Dokument mit einem Anschnitt versehen.

Beispiel:

Ihr Dokument ist im Format DIN A4 (210mm x 297mm) angelegt und randabfallend. Sie müssen das Dokument mit einem Anschnitt versehen. Wir verwenden 3mm. Hierzu wird das Dokument um 3mm auf jeder Seite vergrößert, so dass das Dokumentformat dann 216 mm x 303 mm beträgt. Verschieben Sie nun den Inhalt des gesamten Dokuments um 3mm nach unten und 3mm nach rechts, so dass es nun über 3mm Anschnitt auf jeder Seite verfügt.

Dies ist nötig, da beim Erstellen einer PS-Datei nur die Dokumentmaße zur Anwendung kommen, alles außerhalb des Dokuments wird nicht berücksichtigt.

- **Verkleinern/Vergrößern:**

Immer 100%

Das dritte Unterfenster im Menü Drucken ist **"Ausgabe"**.

Hier sollten Sie markieren bzw. auswählen:

- **Platten bzw. Farben drucken**

Sind Sonderfarben von Ihnen definiert worden, die auch so gedruckt werden sollen, wählen Sie **Vierfarb & Volltonauszug**. Sie können dann die einzelnen Farben an- bzw. abwählen.

Soll nur vierfarbig gedruckt werden wählen Sie **Zu Vierfarbauszug konvertieren**.

Handelt es sich um ein einfarbiges Dokument wählen Sie **Graustufen**.

- **Auflösung:**

Wählen sie 2540 dpi.

- **Frequenz:**

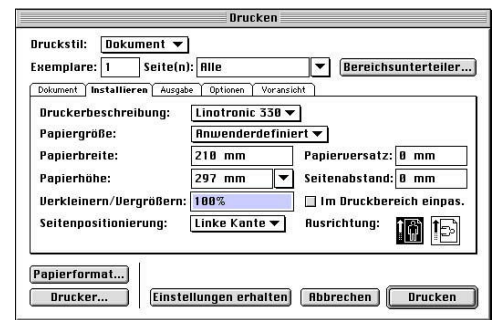
Wählen sie 150 lpi.

Das vierte Unterfenster im Menü Drucken ist **"Optionen"**.

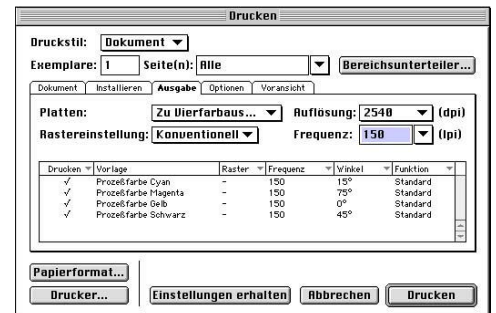
Hier sollten Sie die voreingestellten Punkte (Abbildung rechts) übernehmen.

Das fünfte Unterfenster im Menü Drucken ist **"Voransicht"**.

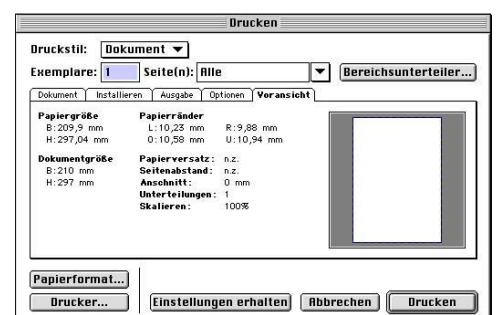
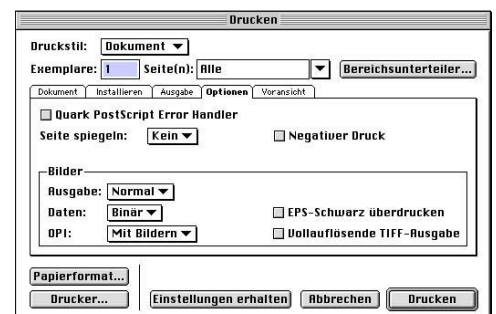
Hier können Sie nichts verändern, Sie sehen nochmals die von Ihnen gewählten Größe als Kontrolle.



Unterfenster **Installieren** in Drucken:  
Wählen Sie im Unterfenster Installieren die für Sie nötigen Einstellungen, wie links beschrieben



Unterfenster **Ausgabe** in Drucken:  
Wählen Sie im Unterfenster Installieren die für Sie nötigen Einstellungen, wie links beschrieben



Nun haben Sie alle Voreinstellungen vorgenommen.

Klicken sie nun auf **“Drucker”** nicht “Drucken” wie links abgebildet.

Es öffnet sich ein Fenster, wie links abgebildet.  
Klicken Sie auf OK.

Das Fenster bietet nun wieder einige Untermenüs.  
Es öffnet mit Allgemein.

**Im Fenster Allgemein ist es wichtig unter Ausgabe (rechts oben) Datei auszuwählen.**

Die restlichen Einstellungen können Sie wie voreingestellt belassen.

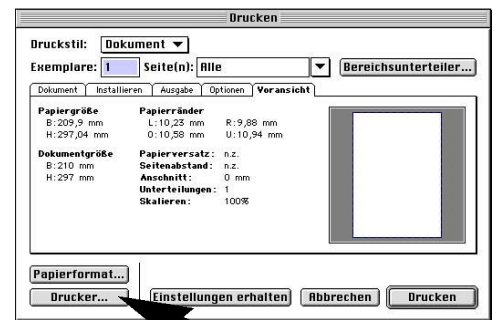
Klicken sie nun mit der Maus auf Allgemein und gehen Sie auf Ausgabedatei.

Im Fenster Ausgabedatei wählen Sie:

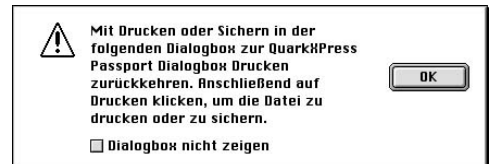
- Format: **PostScript**
- PostScript: **Level 1 kompatibel**
- Dateiformat: **Binär**
- Zeichensätze: **Alle beifügen**

Klicken Sie auf **Sichern**

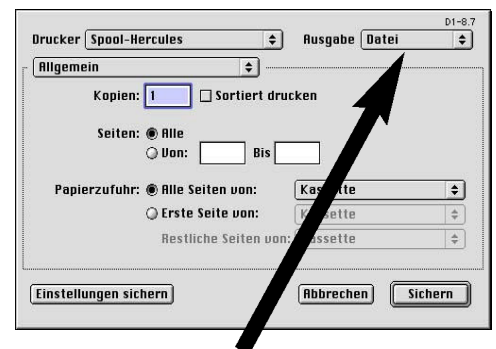
Nun müssen Sie das Dokument nur noch an einen von Ihnen gewünschten Ort speichern und die PS-Datei ist erstellt.



Klicken Sie nun auf Drucker und das nachstende Fenster öffnet sich.



Klicken Sie auf OK



Wählen Sie **Datei** unter dem Menüpunkt Ausgabe

